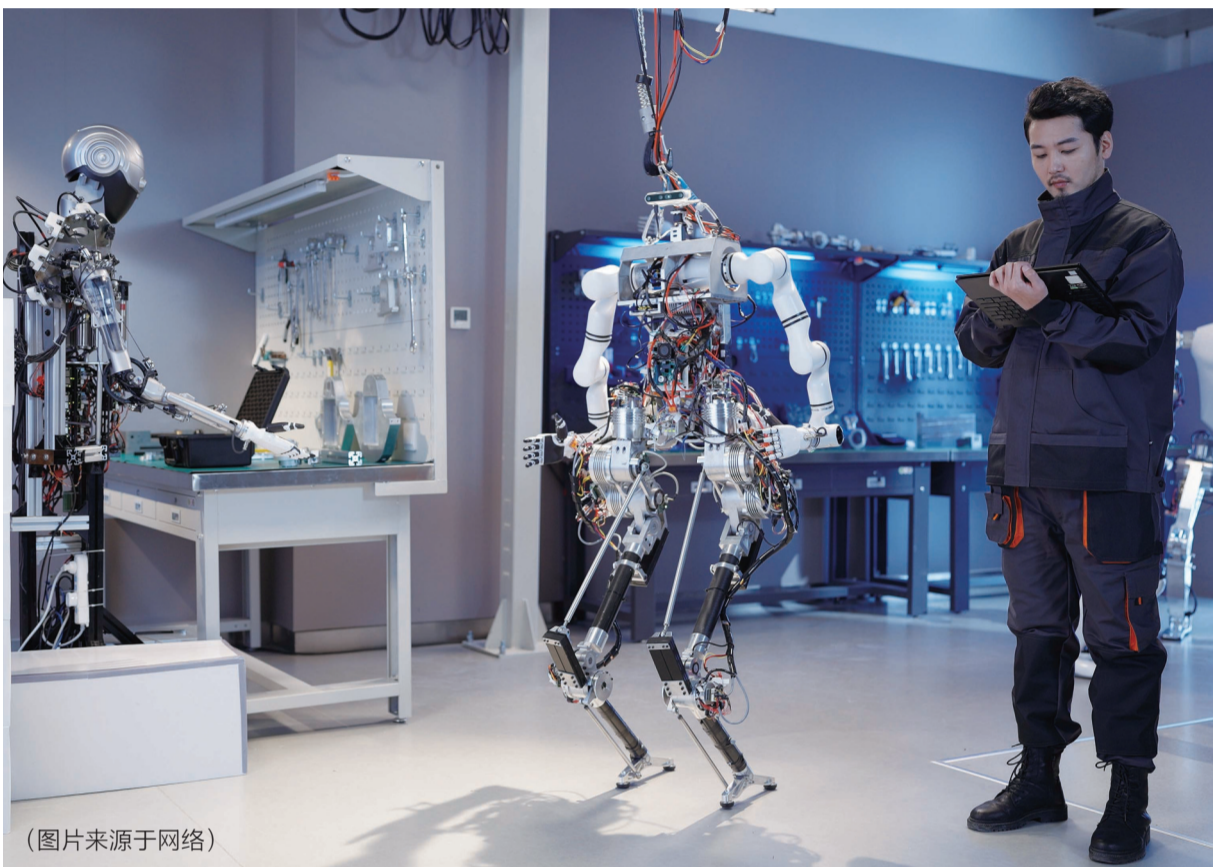




人形机器人的未来在“人”



(图片来源于网络)

近年来,随着生成式AI的快速发展,机器人产业的技术得到显著提升,人形机器人概念也逐渐火热。

去年年末,马斯克转发了一则中国企业“宇树科技”的B2-W机器狗的演示视频,这只翻山、涉水、跳高和负重载人都不在话下的机器狗瞬间走红,这家企业被业内认为有望超过美国工程与机器人设计公司波士顿动力,成为人形机器人头部企业;外媒《阿根廷时间报》在最近的报道中,专题报道了中国人形机器人行业腾飞现状,称“科幻小说的场景”走入现实;日前在美国拉斯维加斯举行的CES 2025全球消费电子展上,中国厂商的机器人表现引人注目,英伟达公布的14家合作人形机器人公司里,中国厂商占据了6席……种种迹象表明,中国人形机器人正在走向全球领先地位。

“神秘的东方力量”,的确给了世界一点小小的“震撼”。除了案例,还有数据支撑——中国此前一份报告的数据,2024年中国的人形机器人市场规模将达到约27.6亿元人民币,到

2029年有望扩大至750亿元人民币,预计到2035年将飙升至3000亿元人民币。据不完全统计,2024年1月至10月全球人形机器人行业共有69起融资,其中56起发生在中国境内。

所有“惊艳所有人”的成绩,都源于持之以恒的“悄悄努力”。欣欣向荣的数据背后,是新质生产力的狂飙突进,是全国各地竞逐未来产业的孜孜以求。

2023年7月以来,习近平总书记提出新质生产力概念,提出一系列重要论断,作出发展新质生产力的重大部署。随着新质生产力在实践中不断积厚成势,在科技创新领域展现出巨大推动力,对高质量发展形成了强劲支撑力,成为观察中国经济、观察区域竞争的一个重要视角。为抢占科技竞争新高地、未来产业新赛道、经济发展新引擎,北京、上海、浙江、广东、重庆等省市相继出台了人形机器人创新发展相关行动方案,制定了明确的产业发展计划。这一景象,可谓千帆竞发、万木逢春。

政策支持、投融资助

力、产业链创新链布局……种种发展要素之中,科技创新能力是最核心的要素,而科技创新能力最终的指向是人。

在中国新一批的AI创业者身上,能看到很多相似的“极客”特质、科研精神,比如勇攀高峰、敢为人先,比如志存高远、平视世界,比如越挫越勇、厚积薄发等等,他们还有非常深厚的科研背景和技术实力。

像宇树科技创始人王兴兴,一直梦想着要发明一个产品改变世界,几经挫折最终在AIGC催生出的具身智能浪潮中,找到了生态位。比如智元机器人创始人、号称“一天只吃一顿饭”的彭志辉,从华为“天才少年”到科技创业者,始终保持对科技的热情和好奇心,不断探索、不断学习、不断创新,最终创造出“远征A1”并成功将公司估值推向70亿元。

正如行业观察者提出的,科技创新是一件“广种薄收”的事,绝大多数人“没法在创业那天就让人看懂他们要做什么”。

尤其在AI领域,所有人都在埋头探索,“全球聪

明脑袋可能站在差不多一样”的起跑线,这就更加考验中国的科技人才,能否保持持续创新的锐气、持续探索的勇气,为中国人形机器人产业自主可控发展、占据国际领先地位、创造新的奇迹、输出新的动能。

人形机器人因人而生,也需要因人而兴。要庆幸更要清醒,人形机器人在内的具身智能产业在发展过程中仍面临诸多挑战,比如核心技术的瓶颈、零部件的成本、应用场景的拓展等等,都是未来科研需要攻克的难关,是横亘在AI创业者面前的“大山”。

对于政府、科研单位来说,继续强化政策与产业的匹配度,继续优化融资支持与营商环境,继续为行业提供平台支撑和人才保障,进一步弘扬科学家精神,鼓励更多的科研人员投身于这一领域,不断创新、砥砺前行,方能为中国人形机器人产业的蓬勃发展、为实现科技强国的目标再添一把“火”。

(科普滨州)

生活中应急安全常识 你一定要掌握

安全,是美好幸福生活的基本保障。然而,在日常生活中安全生产事故时有发生,严重威胁人民群众生命财产安全。因此,学习、掌握一定的应急安全常识很有必要。

雷电常识

室内避雷方法:应关好门窗,尽量远离门窗、阳台和外墙壁。不要靠近、触摸任何金属管线,包括水管、暖气管、煤气管等。尽量不要使用家用电器和通信设备,也不要使用太阳能热水器。

野外避雷方法:应迅速躲入有防雷设施的建筑物或汽车内。远离树木、电线杆、烟囱等物体。不要进入孤立的棚屋、岗亭等。找地势低的地方蹲下,双脚并拢,手放在膝上,身向前屈。在空旷场地不宜打伞,不要把金属工具,如羽毛球拍等物品扛在肩上。不要打电话,不要骑摩托车、骑自行车赶路。

高层建筑火灾逃生常识

■逃生常识

利用楼梯走廊逃生:在火灾形成初期,楼梯、走廊没有被大火完全封闭时,可用淋湿的被子、毛毯裹住身体,用湿毛巾捂住口鼻,低身冲出受困区。

利用窗户逃生:在火场受困时,可利用窗户逃生,将绳索或床单一端系于室内固定构件上,沿绳索或床单滑下(楼层太高不建议用此方法)。利用管道逃生。房间外墙壁上有供水管道时,可以利用管道逃生(楼层太高不建议用此方法)。千万不能乘坐普通电梯逃生。

■求救常识

当着火层的走廊、楼梯被烟火封锁时,被困人员要尽量靠近窗户或阳台等容易被人看到的地方,向救援人员发出求救信号,如呼唤、向楼下抛掷一些小物品。黑夜时也可用手电筒往下照,以便救援人员及时发现,采取措施。

室外发生火灾时,不要随便开门,以防外部火焰及烟尘侵入。应将毛毯等丝织物夹在门缝中,并不断往上浇冷水。在充满烟雾的房间和走廊内,由于烟和热气上升,在离地板近的地方,烟雾相对少一些。逃离时,被困人员最好弯腰使头部尽量接近地板,必要时匍匐前进。切记不可钻到床底下、衣柜内或阁楼上躲避火焰或烟雾。这些地方都是火灾现场最危险的地方,而且不易被消防队员发现,难以获得及时营救。

(科普滨州)