



开诊首周 滨医附院北海医院接诊2000余人次

□晚报记者 刘飞
通讯员 张莹莹

晚报讯 2月9日,滨州医学院附属医院北海医院(以下简称“北海医院”)正式投入运营。医院自开诊以来,通过滨医附院人才、技术、管理、品牌下沉优势,实现优质医疗资源跨区域共享,为周边百姓带来了高品质的医疗服务。开诊首周,累计接诊患者2031人次,北海地区医疗资源均衡布局取得突破性进展。

开诊首周,北海医院门诊大厅内井然有序,患者在导医的引导下有序就诊。尽管部分大型设备尚在紧张调试中,但这并未影响医院整体医疗服务的高效展开。医院专家团队凭借精湛的医术和丰富的临床经验,灵活运用现有设备与技术,为患者提供了优质的诊疗方案。

强大的专家团队是医院的核心竞争力。滨医附院首



批派驻多个重点学科专家团队,涵盖内科、外科、妇产科、儿科、急诊科、皮肤科等高需求领域,门诊专家高级职称及业务骨干占比100%。专家们

凭借多年积累的丰富临床经验,扎实的基本功和敏锐的判断力,准确诊断病情,为患者制定个性化的治疗方案。不少患者表示:“专家们的专业

水平让我们感到很安心,在家门口就能享受到这么好的医疗服务,真是太方便了。”

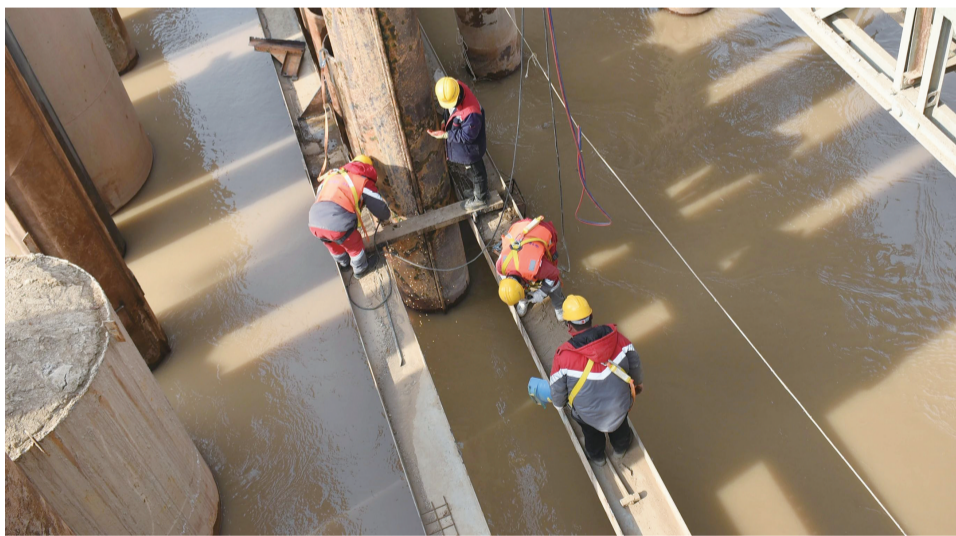
医院配备先进的常规检验设备、磁共振、CT、超声诊

断仪等,能够满足大部分常见疾病的检查需求。同时,诊疗团队积极与滨医附院建立远程会诊机制,遇到疑难病症时,能够迅速借助滨医附院的先进设备和专家智慧,确保患者得到准确诊断和有效治疗。

北海医院始终遵循“仁心妙术”的院训,秉持“以患者为中心”的服务理念。医院内部布局合理,候诊区宽敞明亮,为患者提供了舒适的等待空间。医院依托滨医附院的优质资源,积极探索创新医疗服务模式,进一步提升医疗服务能力和水平。后续,医院会大力推行线上预约挂号、缴费、报告查询等智慧医疗服务,将进一步缩短患者的就诊时间,提升就诊效率。

滨州医学院附属医院北海医院的顺利开诊,不仅是北海辖区医疗卫生服务体的关键拼图,更为全国县域医疗改革提供了“管理赋能、技术共享、群众受益”的创新范式。

滨州乐安黄河公路大桥： 千字当头 跑出新春“加速度”



□晚报记者 郭伟
通讯员 梁本良 李苏

晚报讯 新年新气象,奋斗正当时。对于在建中的滨州乐安黄河公路大桥来说,2025年是项目施工全周期最关键的一年,决定着大桥能否按期交付使用、造福两岸人民。为实现全年进度目标,大桥施工单位中铁大桥局股份有限公司坚持千字当头,全力跑出新春“加速度”。

复工实现三个“百分

百”,并实现项目部管理人员百分百到岗、关键作业队伍人员百分百到位、进场人员百分百培训,全员完成复工复产安全第一课,全线各工点完成现场安全条件验收。严格把控关键性工程。20#水中墩作为项目关键节点,确保今年黄河汛期来临前下部结构出水面。为实现此目标,项目部在春节前就做好“人、料、机”部署,做足充分准备,节前最后一个离场、节后最早一个进场,目前20#墩钢围堰正在紧锣密鼓施工

中。周密部署控制性工程。2025年项目将全面转入上部结构施工。上部结构点多、面广、形式多样,有移动模架、支架现浇、悬浇挂篮、钢梁制安、UHPC预制、预制箱梁等,项目部根据多样的结构形式周密部署,制定严密周全的施工计划,同时制定“大干300天,奉献在乐安”的激励机制,以提升全员战斗激情。

无棣创业港口公司码头 满负荷运行



□通讯员 高士东 吴国治

晚报无棣讯 2月17日,无棣创业港口有限公司码头的员工在忙着从船上吊卸集装箱。

该企业通过技改、设备更新等措施,港口吞吐量、物流服务等方面实现满负荷运行,港口吞吐能力稳步提升,成为

无棣县实现“东翼崛起”战略的关键一环。

据悉,作为滨州市北部港口升级改造的标杆企业,无棣创业港口有限公司现有5000吨级码头泊位4个,年货物吞吐量1000余万吨。产品主要为铝矾土、铝锭、原盐及部分集装箱等货物。