



从53项跃升至67项,产业升级跑出“加速度” 滨州全球全国冠军产品强势“扩容”

□晚报记者 李伟伟
通讯员 李雅芹 任文建

晚报讯 制造业是立国之本、强国之基。近年来,滨州坚持以推进新型工业化引领,深入实施制造强市三年攻坚行动,在产业升级道路上大步迈进。数据显示,2023年,滨州市有53项产品产量或市场占有率列全球或全国第一位,其中15项产品列全球第一位。2024年,滨州则拥有了67项全球、全国冠军产品,其中16项产品产能、产量、营收或市场占有率列全球第1位。

此次冠军产品认定工作,

由全国各行业协会出具证明,由各县市区、市属开发区,市直各行业主管部门以及产品主要生产企业三方共同确定。严格的认定流程确保了数据的真实性与权威性。

新增的冠军产品覆盖多个产业领域,充分彰显了滨州产业多元化发展成果。华纺股份的“爽丝绒”莱赛尔面料产量和市场占有率均居全球第一;化工、装备制造和新材料产业等领域企业也纷纷推出新产品,成为行业领军者。这些冠军产品的诞生,极大提升了滨州相关产业在全球产业链中的地位,为地方经济发

展注入了强大动力。

一年新增14项冠军产品,滨州在孕育“冠军产品”诞生方面有何秘诀?

近年来,滨州深入实施制造强市三年攻坚行动,聚焦推动制造业优质企业做大做强做优,通过充分挖掘“冠军企业”“冠军产品”的成功基因,从梯度培育、科技创新、优化环境等方面重点发力,“培土育苗,强树造林”,构建形成创新型中小企业、“专精特新”中小企业、小巨人企业到制造业单项冠军企业的全生命周期优质企业梯度培育“滨州模式”,为制造业优质企业铺就

“冠军”之路。

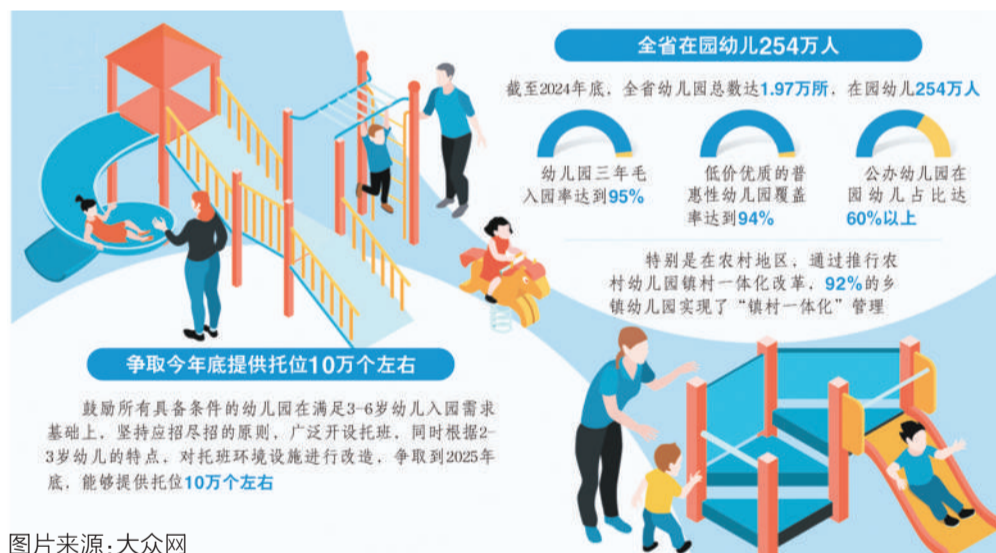
2024年,滨州实施招商引资、项目建设、工业经济“三大战役”,准确把握全市工业经济面临的复杂形势和发展规律,坚定发展信心,努力攻坚克难,全市规上营收总额突破万亿元大关,规模跨上新台阶;规上工业增加值增速、规上工业利润增速、制造业占GDP比重提高幅度等多项主要工业经济指标列全省第一位,质效水平迈上新台阶。滨州连续四年入选全国制造业百强市,连续两年入选全国数字经济百强市,工业经济实现量质齐升、跨越发展。

2025年,滨州将接续推进“三大战役”,坚持传统产业高端化、新兴产业规模化、特色产业园区化、未来产业协同化,紧盯规上工业增加值、工业营收、工业利润、工业产值、工业技改投资等重点指标,加快实施成就企业家梦想行动、工业企业产值倍增行动、滨企创世界行动等,推动工业经济持续走在全省前列。滨州制造,必将在全球舞台大放异彩,成为行业标杆。

增托位减负担保安全促发展

山东支持幼儿园开设托班招收2至3岁幼儿

2月12日,山东省政府新闻办举行“抓改革创新 促高质量发展”主题系列新闻发布会,邀请省教育厅负责同志等介绍山东创新普惠育幼服务体系,推动生育友好型社会建设情况。山东省政府办公厅印发《支持幼儿园开设托班的若干措施(试行)》,支持有条件的幼儿园招收2至3岁幼儿。此举旨在通过托幼融合、资源扩容、质量提升等举措,破解婴幼儿“入托难”,幼儿园“生源少”的问题,有效降低群众的教育成本,切实让人民群众对幼有所育的期盼和关切更加可感可及。



图片来源:大众网

育人才培养进行职前职后一体化考虑,从学历教育、专业培训、教科研三个方面系统规划托育专业人才培养。鼓励有条件的高等院校和职业院校开设托育相关专业,加快专业人才培养;要求将托班教职工纳入幼儿园教师培训计划,提升照护服务能力和水平;提出加强托班教科研工作,深入开展理论研究和实践探索。该举措将有效应对托育服务人才短缺、资质不足问题,切实保障托育服务高质量发展。

优化备案程序,提高幼儿园积极性

《支持幼儿园开设托班的若干措施(试行)》要求托班登记备案程序应体现部门协同、高效便捷的原则,对不同类型幼儿园营业范围变更进行了明确。公办幼儿园和民办非营利性幼儿园由逐园单一申请调整为教育部门统一申请,相应部门集中办理调整;营利性民办幼儿园由市场监管部门或行政审批部门负责变更《营业执照》的经营范围。简洁高效的备案流程让开设托班幼儿园“少跑路”,减轻了程序化工作,真正做到“高效办成一件事”,大大提高了幼儿园开设托班积极性。

(大众网·齐鲁壹点)

有条件的幼儿园可招收2至3岁幼儿入园

《支持幼儿园开设托班的若干措施(试行)》明确提出:在满足3至6岁适龄幼儿入园需求,仍有空余单独活动用房的幼儿园,要坚持应招尽招原则招收2至3岁幼儿入园,普惠性幼儿园开设托班应提供普惠性托育服务。《若干措施》还要求幼儿园开设托班数原则上不得超过该幼儿园审批规划班级数的30%,开设托班数和现有班级数总数应不超过审批规划班级数。

财政有保障,减轻家长负担
幼儿托育,费用是家长关

注的大问题。记者了解到,山东省将幼儿园开设托班纳入财政保障范围。《支持幼儿园开设托班的若干措施(试行)》要求,地方政府为普惠性托育机构安排建设补贴的,对符合条件条件的普惠性幼儿园托班也应一并安排。将普惠性幼儿园招收的托班幼儿,一并纳入学前教育生均公用经费财政保障范围。根据就高不就低原则,地方政府为普惠性托育机构安排的生均运行经费,高于学前教育生均公用经费标准的,由卫生健康部门安排生均运行经费,教育部门不再安排;生均运行经费低于生均公用经费标准的,由教育部门按照学前教育公用经费标准

补齐。此外,为了进一步减轻职工的托育负担,《支持幼儿园开设托班的若干措施(试行)》明确提出:职工子女入托费用可按比例报销,报销标准不高于现行幼儿园报销比例的2倍。该政策明确单位职工子女入托可享受托育费报销福利,不仅减轻了职工家庭养育负担,也为用人单位吸引人才、稳定职工队伍提供了政策支持。该措施通过经济杠杆撬动托育服务需求,是我省构建生育友好型社会、切实增强群众获得感的重要探索。

教育部门牵头负责 加快人才培养

《支持幼儿园开设托班的若干措施(试行)》明确提出:幼儿园开设托班工作,按照属地管理和分工负责原则,由教育部门牵头,各有关部门按照各自职责,加强对幼儿园托班的指导、监督和管理,确保相应的配套政策措施落实到位。幼儿园负责落实主体责任,幼儿园园长是第一责任人,不断强化安全管理,持续提高保育教育质量。此举措对于清晰相关部门职责分工和要求,凝聚各方力量形成托育合力,理顺托育服务管理体制提供了政策保障。在托育人才培养方面,山东省将加快托育专业人才培养。《支持幼儿园开设托班的若干措施(试行)》对托