

耳鼻咽喉头颈外科患者福利来了

知名专家王洪田教授 5月4日到滨州市人民医院西院区坐诊,预约开始了!



王洪田 中国人民解放军总医院耳鼻咽喉头颈外科主任医师、教授、博士生导师

王洪田:滨州市人民医院特聘专家,耳鼻咽喉头颈外科名誉主任,我国知名耳鼻咽喉头颈外科专家、原301医院教授。

擅长过敏性鼻炎的诊断和治疗,对特异性免疫治疗有深刻认识,应用鼻内镜诊治慢性鼻窦炎、鼻息肉、鼻腔-鼻窦-颅底恶性肿瘤积累了丰富的经验。在过敏性鼻炎诊治和研究方面,达到国内领先水平。

担任<World Journal of Otolaryngology Head Neck Surgery>《中华耳鼻咽喉头颈外科杂志》通讯编委,《Journal of Otology》《听力学及言语疾病杂志》《临床耳鼻咽喉头颈外科杂志》《国际耳鼻咽喉头颈外科杂志》《中国医学文摘耳鼻咽喉科学》等杂志编委。多本英文期刊审稿人,主持国家自然科学基金、国家支撑计划、军队十一

五科技攻关、解放军总医院临床科研扶持基金、北京市首发基金专项、海南省科技厅社发重大和重点等课题。发表专业学术论文80多篇,SCI文章13篇,主编专著2部。获得“恩德思”内镜微创外科技术一等奖,解放军总医院海南分院“十佳”教师。

担任中国医师协会住院医师规范化培训耳鼻咽喉专委会、北京市住院医师规范化培训耳鼻咽喉专业委员会、中国促进会耳鼻咽喉专委会、中西医结合耳鼻咽喉专委会、耳鼻喉专业鼻窦炎学组副主任委员、北京市医学会变态反应学分会委员、北京市中西医结合变态反应学会常委、中华医学会变态反应学分会鼻眼过敏疾病学组委员,国家自然科学基金评审专家。

王洪田教授作为滨州市人民医院特聘专家,定期来院坐诊。具体坐诊信息请关注医院微信预告或电话咨询。

预约咨询电话:0543—3282971

时间:5月4日上午

地址:滨州市人民医院西院区三楼东区耳鼻咽喉头颈

外科门诊

王洪田教授作为滨州市人民医院特聘专家,定期来院坐诊。具体坐诊信息请关注医院微信预告或电话咨询。

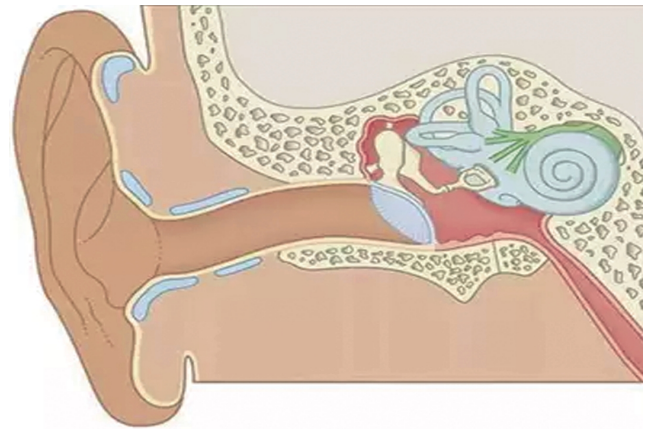
滨州市人民医院西院区
地址:滨州市黄河十五路707号(渤海八路以西,中海北

路以东,黄河十五路以北,北海大道以南)



鼓膜穿孔有什么伤害?

耳朵流脓,耳内闷堵、又痛又痒,听力也减退了,仅有鼓膜处在健康情况才可以听见一切响声,鼓膜能更强的抵挡和安全防护外部嘈杂的响声,避免外部响声对耳朵里面所产生的损害。可是鼓膜遭受病菌或是外力作用要素的时候会造成鼓膜穿孔。假如鼓膜穿孔会产生什么伤害?专家为您解答。



外部声响是通过耳道进到耳朵内部,鼓膜获得震动,历经听骨链传送到耳蜗,进而开启神经反射,让大家听见外部的响声,当鼓膜穿孔后鼓膜变弱了外部声波频率动能直接传到内耳,进而造成听力损伤。

鼓膜穿孔会导致中耳炎反复发作,甚至导致骨疡性中耳炎,更严重的话可能会产生腐蚀的听小骨,然后引起脑膜炎脑脓肿或面部瘫痪的神经系统,严重危害生命。

鼓膜穿孔会有耳痛,耳脓、耳鸣、闷、听力损失和其他症状,复发性中耳炎会引

起颅内和外部的并发症,所以我们应该积极治疗,通常注意温暖,不要让耳朵进水,尽量不要熬夜,少吃辛辣刺激,干、油腻的食物。

假如鼓膜穿孔,有哪些不良影响?

轻度鼓膜穿孔不需要做独特的治疗,多观察一段时间,保持耳朵干燥,相对较小的孔可以自行恢复。急性中耳炎引起的鼓膜穿孔应首先加以控制,并采用滴耳剂和抗生素有效治疗。如果耳脓液停止,较小的孔会逐渐愈合,但较大的孔必须通过手术修复。

不咳嗽就尽量不要擤

鼻涕和打喷嚏,也不要尖锐的物体挖耳朵。挖耳朵的时候一定要小心谨慎,以免损伤耳膜。洗澡时避免水渗入耳内,并在医院严格按照医嘱及时检查。患者应保持清淡饮食,戒除烟酒,不能吃辛辣刺激性食物,保持镇静状态。

专家提醒,要积极治疗邻近器官的炎症。如果是鼓膜穿孔造成的外伤,应立即消除外耳道液体及其脏物,期间不能发烧、感冒,也不能用力擤鼻涕。外耳道不能随意清洗或应用一些药物治疗,4个月左右可以恢复。

(快资讯)

你知道咽炎和喉炎的区别吗?

咽炎、喉炎同属于上呼吸道感染疾病,感染、烟酒刺激、空气污染都是潜在病因。由于发病部位邻近,而且经常同时发生,绝大多数患者易混淆这两种疾病。

一、什么是咽炎

咽炎是咽部常见疾病,是发生于咽部黏膜和淋巴组织的炎症,分为急性咽炎和慢性咽炎。

1、急性咽炎主要是由病毒或细菌感染,以及外源性理化因素刺激导致的急性炎症。以咽部疼痛为主要症状,咽部黏膜充血显著、水肿较明显。常见于秋冬和冬春季节之交。

2、慢性咽炎的病因较多,急性咽炎反复发作、邻近器官的炎症刺激、长期胃十二指肠内容物反流等都会导致。以反复咽部异物感为主要症状。多见于成年人,病程长,易复发。

二、什么是喉炎

喉炎是由于细菌、病毒感染或用声不当所引起的喉部炎症。喉炎开始时的症状与感冒相似,仅仅喉咙会有点疼,不至于呼吸困难。但如果病毒继续入侵到了声门附近,甚至导致声门下的气道肿胀,那症状就会显著加重。声门,顾名思义和发声有关。声门如果发炎水肿,就会出现声音嘶哑,呼吸也会有些尖锐;特别是年幼的儿童发生喉炎时,咳嗽会有一种很特殊的犬吠样咳嗽声。

三、咽炎和喉炎的区别

1、发病部位不同

咽是吃饭时吞咽食物的必经之路,喉是呼吸时气体通过的部位。咽部和喉部都属于上呼吸道的组成部分,喉位于咽的前下方。因为二者接壤,故有时炎症会同时累及咽和喉。

2、病因略有不同

虽然很多原因可以同

时引起咽炎及喉炎,如细菌病毒的感染、吸烟及胃食管反流等,但有些因素更易导致喉炎,如过度用嗓、大声喊叫;而患有长期鼻炎、鼻窦炎的人群,则更容易出现咽炎。

3、表现症状不同

早期咽炎一般不影响声带;而喉炎主要是声音嘶哑,有时甚至会造成失声2-3天。

最后特别提醒,咽部与喉部在解剖结构上是相连的,炎症也往往相互影响,咽炎和喉炎经常是一起发生的,常人也难以区分是咽炎还是喉炎,而且有些疾病也会出现类似咽炎或喉炎的症状。因此出现不适应及时到正规医院耳鼻喉科就诊,这样才能明确诊断,进行有针对性的治疗,避免延误病情。

(据齐鲁壹点)